

# ほうじんかい

Chibaminami Houjinkai

きっと、いろいろな情報に出会えます。

## CONTENTS

- 1 【広報委員会企画】新署長インタビュー  
『千葉南税務署 佐藤署長に聞く』
- 3-6 【活動報告】  
消費税の経理実務講座  
会員交流会  
市原地区会員交流会  
千葉地区会員交流会  
第40回全法連全国大会 鹿児島大会  
第2回パソコン講座  
青年部会 第2回税務研修会  
女性部会 第2回税務研修会  
佐藤千葉南税務署長との懇談会

- 7-8 【税金トピックス】  
『年末調整手続の電子化で業務の効率化』
- 9 【法人会からの提言】  
令和7年度版税制改正に関する提言
- 10 【県税だより】  
『個人住民税は特別徴収で納めましょう』
- 11 【身近な法律相談】  
テーマ『フリーランス法について』
- 12 【産業応援コラム】  
『環境再生型農業が人類の健康を維持するかもしれない』
- 13 【お知らせ】  
事務局からのお知らせ

千葉南法人会会員の皆様にお届けしております。



昭和の森公園 恐竜王国(千葉市)



千葉地区会員交流会



全法連全国大会鹿児島大会



市原地区会員交流会



めざます企業の繁栄と社会への貢献  
一般社団法人 千葉南法人会





# 署長インタビュー『千葉南税務署 佐藤署長に聞く』

広報委員会による恒例企画  
『千葉南税務署 佐藤署長』インタビューを  
開催いたしました。

## 1. 出身地はどちらですか

出身地は、千葉県館山市です。温暖な気候に恵まれた自然の中で健やかに育ちました。

高校生まで館山市で暮らしていましたが、部活動では、海の向こうにある富士山、水平線に沈む夕日を見ながら砂浜をダッシュしたり、夏休みには毎日のように、ビーチや磯場で海水浴をしたりと、海人（うみんちゅ）の生活をしていました。

館山市の実家では、現在も高齢の両親が生活しており、ともに足腰が弱っているため、こまめに帰省しています。

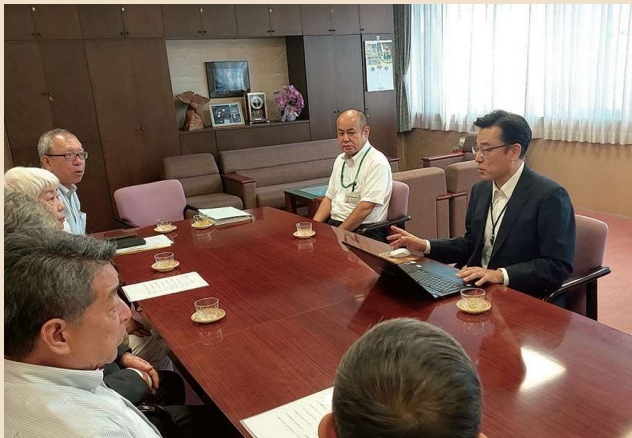
## 2. 今までの経歴と印象に残った仕事について教えてください。

東京局税局採用後、最初は成田署の管理部門（現在の管理運営部門）に配属され、内部事務に従事しましたが、その後、千葉西署の法人課税部門で法人調査事務に従事しました。

当時の千葉西署の署長が、東京国税局査察部の幹部から転任された方であり、私のことが目にとまったようで、「査察を希望しろ。」と何度も言われました。ですが、当時の査察部は、最も3K（きつい・汚い・危険）な職場で、毎日のように最終電車で帰宅、休日出勤も当たり前と聞いていたので、話をはぐらかしていました。

そうしたことを妻に話したところ、妻からは、「毎日早く帰って晩酌しているよりも、遅くまでバリバリ仕事をしているほうが男としてかっこいいけど。」などと言われてしまい、それならばと、査察部を希望したところ、すんなりと査察部に登用されてしまいました。

27歳の7月10日に査察部に異動しましたが、噂に聞いて



取材中の千葉南税務署 佐藤署長



ていたとおり、本当に激務で、クリスマスイブまで休日さえなく、妻からは、「死相がでている。」などと心配されましたが、脱落しないように、栄養ドリンクを飲みながら、毎日必死に食らいついて働きました。そうしたところ、査察勤務3年目に入ってから、自分の意見や調査手法が、上司や同僚から認められるようになり、査察調査が楽しくなりましたので、泊まり込みの仕事も、休日出勤も、なんら苦にならなくなっていました。

査察部には通算17年勤務しましたが、大口悪質な脱税をしてしまった納税者について、脱税をした動機・きっかけから、脱税で得た裏金の使い道までを丹念に解明した上、その調査結果に基づいて検察官に告発、起訴してもらうといった刑事責任の追及だけでなく、それがマスコミ報道されて、広く国民に「脱税をするとこういう結果になってしまうぞ！」と警鐘を鳴らしたという、大きな意義があったと思っています。

なお、現在の査察部は、ワークライフバランスの推進により、超過勤務と休日出勤が縮減されたホワイトな職場になっています。

## 3. 千葉南税務署に着任しての第一印象はどうか。

これまでに、成田署と千葉西署のほか茂原署にも勤務したことがありますので、千葉南署管内の地域には馴染みがありますし、そもそも私は館山市出身で今も千葉県民ですので、地域の皆様の人柄にとっても親しみを感じています。

管内は、ニュータウンなどの住宅地、大型商業施設を含む商業地、山間部には豊かな緑、臨海部にはコンビニートなど、住宅、商業、農業、観光、工業が融合した地域ですが、このようなバランスの良い地域を管轄する千葉南署に勤務できることを光栄に思っております。

## 4. 署の職員に日頃からアドバイスされていることはありますか。

署の職員には、まずは、常に税務職員としての自覚を持ち、24時間、品行方正な行動をするようお願いしました。また、職場においては、自分からコミュニケーションを

とり、各自が明るく風通しの良い職場環境の醸成に取り組み、また、何か問題が生じた場合には、署のチームでフォローするので速やかに報告するように指示しました。

署長としては、職員と自由なスタンスで明るく話し合いながら署を運営し、職員が実力を十分発揮できるように努めたいと思っています。

## 5. どのような趣味をお持ちですか。

50歳になった年の高校同窓会で、当時のバンドメンバーと再会したことがきっかけで、ロックバンドを再結成し、昔取った杵柄のドラムを担当しています。

バンドメンバーは、個人開業の歯科医、製薬会社の部長のほか専業主婦など色々と、2ヶ月に1回程度集まって、遊びのセッションとその後の反省会(呑み会)をセットでしていますが、実態は皆が元気にしているかの安否確認です。

ドラムの練習を休日にしたところですが、用事があつたり、二日酔いだったり、なかなかできていませんので、全く上達しません。ですが、たまに叩くドラムはストレス発散になっています。

## 6. 健康管理のために何かされていますか。

令和4年7月から1年間、大阪市にある旭税務署長として単身赴任していた際、食生活の乱れから、5キロほど増量してしまいました。

太って東京国税局に戻った後、自宅で娘が、「遺伝子検査したら、私は糖質で太る体質だった〜。」と話しているのを聞き、「それなら、父親の私もそういう体質なのではないか?」と考え、毎日通勤で1時間以上歩いていたのに加えて、昨年末から糖質摂取にも気を使ったところ、半年で約10キロ減に成功しました。

ですが今回、署長になって夜の行事が増えたこともあってか、2キロ増となってしまっていますので、更なるリバウンドが怖いところです。

## 7. 好きな言葉や座右の銘をお聞かせください。

仕事でも私生活でも、相手に対する「思いやり」が大切だと考えています。

また、職員の指導や育成においては、座右の銘とは違いますが、山本五十六氏の語録、

「やってみせ、言って聞かせて、  
させてみせ、ほめてやらねば、人は動かじ  
話し合い、耳を傾け、承認し、  
任せてやらねば、人は育たず  
やっている、姿を感謝で見守って、  
信頼せねば、人は実らず」

を実践するように努めています。

## 8. 最後に法人会や法人会会員に期待されることは何ですか。

千葉南法人会の皆様には、税務行政の良き理解者として、正しい税知識の普及や納税動議の高揚のため、次世代を担う児童を対象とした「租税教室」や「税に関する絵はがきコンクール」のほか、所得税の確定申告期におけるe-Tax利用推進として「ポケットティッシュ街頭配布PR活動」や「小湊バス、タクシーを使った広報活動」、キャッシュレス納付の推進として「ごみ収集車を使った広報活動」など、熱心にご活動いただいております。また、地域社会の良き経営者の団体として、管内小学校へ感染症拡大防止支援品を寄贈するなど地域に根ざした幅広い社会貢献活動にも熱心に取り組んでいただいております。皆様方の法人会活動に対する熱意とご尽力に重ねて深く敬意を表しますとともに、心から感謝いたします。

ところで、近年、デジタル技術の活用があらゆる分野で急速に拡大する中、国税当局においても、「税務行政のデジタル・トランスフォーメーション(DX)」をさらに進めております。各税目のe-Taxの利用をはじめ、法人税のALL e-Taxや年末調整手続きの電子化、キャッシュレス納付、その他税務会計を含めた様々な側面からの業務のデジタル化を促進していくには、税務行政のよき理解者である皆様方のお力添えが何よりも必要となりますので、今後とも一層のご協力を賜りますよう、何卒、よろしくお願い申し上げます。



インタビュー風景



集合写真



## 消費税の経理実務講座

令和6年7月24日(水)

### 最新のインボイス制度 Q&A 改訂を踏まえて

サンブラザ市原 受講者:11名

今回の講座では「仕入れ税額控除に係る経過措置の見直し、帳簿に係る記載事項の見直し、経理方法の見直しなどインボイス制度に係る令和6年度改正」、「公共交通機関特例と出張旅費等特例」、「クレジットカードによる取引」、「銀行手数料」、「買手によるインボイスの修正」、「立替金」、「報酬と源泉税」、「仕入明細書等の活用」など最新のインボイス制度について、税理士渡辺 章氏を講師に研修会を開催しました。



説明中の渡辺章税理士



研修会風景



研修会風景

## 市原地区会員交流会

令和6年9月4日(水)

### 山梨ぶどう狩りと富士大石ハナテラス散策

参加者:23名

会員相互の親睦と法人会活動のPRを兼ね、山梨ぶどう狩りと富士大石ハナテラス散策を主とした市原地区会員交流会を参加者23名により開催しました。

当日はこだわった農法で作りがけの旬の「ぶどう狩り」と、ほうとう一筋の店「ほうとう不動」での昼食会、河口湖畔にある富士大石ハナテラス散策など盛りだくさんのイベントで開催され、参加者より「楽しい1日でした」「是非次回も参加したい」とのお声を頂き、有意義な1日となりました。



参加者全員で記念撮影 (川井遊覧農園)



旬のぶどうを堪能中の皆様



参加者全員で記念撮影 (ほうとう不動本店)



## 会員交流会

令和6年9月20日(金)

### 劇団四季「ゴースト&レディ」ミュージカル鑑賞と築地場外市場見学

参加者：19名

会員相互の親睦と法人会活動のPRを兼ね劇団四季「ゴースト&レディ」ミュージカル鑑賞を主とした会員交流会を参加者19名により開催しました。

当日は築地場外市場散策、築地「寿司清新館」での昼食会、劇団四季「ゴースト&レディ」のミュージカル鑑賞など盛りだくさんのイベントで開催され、参加者より「楽しい1日でした」「是非次回も参加したい」とのお声を頂き、有意義な1日となりました。



参加者全員で記念撮影



築地「寿司清」での昼食会風景



参加者全員で記念撮影

## 千葉地区会員交流会

令和6年9月26日(木)

### 水の都東京を体感する「神田川周遊クルーズ」と 新一万円札の顔「渋沢栄一資料館」見学

参加者：21名

会員相互の親睦と法人会活動のPRを兼ね、江戸の頃から人々の生活を支えた水道橋（懸け樋）跡や江戸城石垣など多くの歴史的構造物が残る水路日本橋川や神田川など、東京の真ん中を流れる河川を巡る都市探検「神田川周遊クルーズ」と「近代日本経済の父」と称され、新一万円札の顔「渋沢栄一の活動を広く紹介する資料館」見学を主とした千葉地区会員交流会を参加者21名により開催しました。



神田川周遊クルーズ風景



ウェスティンホテル東京での昼食会風景



参加者全員で記念撮影



## 第40回 全法連全国大会鹿児島大会 令和6年10月2日(水)

第40回法人会全国大会（鹿児島大会）が、鹿児島市の城山ホテル鹿児島にて全国各地から約1,600名の法人会会員参加のもと盛大に開催されました。当会からは、寄主会長、野中副会長、山内副会長、向後税制委員長、時田厚生委員長、伊藤専務理事の6名が参加いたしました。

第1部記念式典は、奥達雄国税庁長官、塩田康一鹿児島県知事等の来賓をお迎えして開催され、「令和7年度税制改正に関する提言」や青年部会による租税教育活動の報告があり、最後に鹿児島大会宣言の発表があり閉会となりました。

第2部記念講演会では、「新型コロナ禍で大打撃を受けた航空業界危機下の経営戦略を語る」と題して、ANA ホールディングス株式会社取締役会長 片野坂 真哉氏が講演されました。



全国大会記念式典風景



全国大会会場（城山ホテル鹿児島）にて



桜島見学



霧島神宮参拝



坂本の黒酢見学



仙巖園見学

## 第2回 パソコン講座

令和6年9月13日(金)

### 「実践で使える Excel 関数活用術」

参加者：7名

今回のセミナーでは「Excel 関数をしっかり使えるようにしたい」、「効率的な操作を学び、スピードアップを図りたい」などのご要望に応じて、仕事の作業効率を高める目からうろこのテクニックをWEBセミナーを積極的に活用している公益社団法人松山法人会（愛媛）にご協力を頂き、（株）エンカレッジ代表の玉野聖子氏を講師に千葉西法人会との共催で9月13日に開催、7名の受講がありました。



受講風景



## 青年部会 第2回税務研修会開催

令和6年9月27日(金)

参加者：31名

旬鮮うまいもん処「いちの膳」にて、千葉南税務署佐藤署長を講師としてお招きし、「査察よもやま話」と題した第2回税務研修会を青年部会員31名参加により開催しました。研修内容は佐藤署長のご経歴を踏まえた「査察よもやま話」という演題に収斂される興味深い講演でした。



説明中の佐藤千葉南税務署長



研修会風景



交流会風景

## 女性部会 第2回税務研修会 佐藤千葉南税務署長との懇談会開催

令和6年10月8日(火)

参加者：23名

潤井戸八幡屋にて千葉南間税会女性部会との合同により、第2回税務研修会と千葉南税務署佐藤署長との懇談会を23名参加により開催しました。当日は佐藤署長による「査察よもやま話」と題した税務研修会・佐藤署長との懇談会と全てに興味をそられる会となり、終始和やかな雰囲気の中、女性部会と千葉南間税会女性部会合同の研修会を終了することができました。



中村女性部会長挨拶



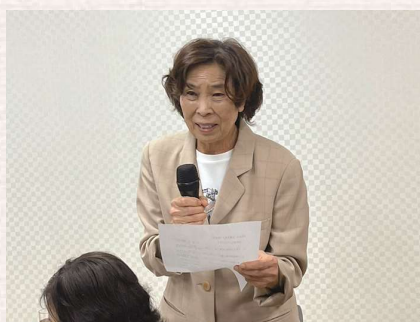
懇談中の佐藤千葉南税務署長



説明中の佐藤千葉南税務署長



懇談中の水野女性部会副部会長



懇談中の中西女性部会副部会長




佐藤千葉南税務署長との懇談会風景




イー ネン チョウ  
\\ いいね!! e-年調 /


## 年末調整手続の電子化で 業務の効率化



みなさん！年末調整の  
業務を効率化してみませんか？



何をすればいいですか？



答えは、  
**年末調整手続の  
電子化！**

### 年末調整手続の電子化のメリット

勤務先（給与の支払者）	従業員（給与所得者）
① 関係書類の配付や回収が不要！ ② 控除額や添付書類のチェックが簡単！ ③ 会社のシステムへの手入力作業が不要！ ④ 書類の保管場所も不要！	① 手書きでの書類作成が不要！ ② 控除額はソフトが自動計算！ ③ テレワーク中の従業員も提出可能！ ④ マイナポータル連携を利用すれば、 保険料等の証明書をまとめて取得可能！



# 年末調整手続の電子化とは

次の処理を「年末調整手続の電子化」と言います。

- ① 従業員が控除証明書等をデータで取得し、これを利用して年末調整に関する申告書をデータで作成
- ② 勤務先が従業員から年末調整に関する申告書及び控除証明書等のデータ提供を受け、このデータを利用して年税額を計算

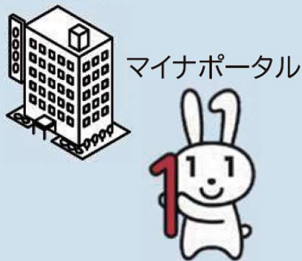


年末調整手続の電子化に必要な準備の詳細は、こちらをご覧ください。



## 従業員による3ステップ

発行主体



### 1. 準備

控除証明書等をデータで取得※



### 2. 作成

申告書をデータで作成



勤務先の給与担当



### 3. 提出

勤務先にデータで提出

※ 控除証明書等は、その控除証明書等の発行主体(保険会社等)から取得してください。  
なお、マイナポータル連携を利用することで、控除証明書等のデータを一括取得できます。

国税庁では、「年末調整控除申告書作成用ソフトウェア」(年調ソフト)を無償で提供しています。※



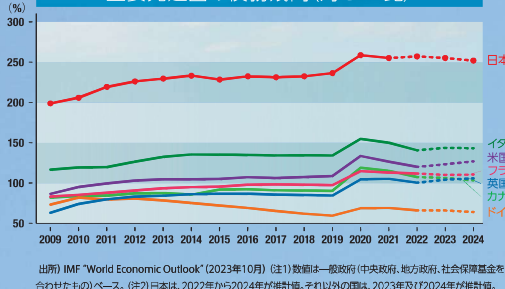
※ 年調ソフトでは、給与の収入金額や配偶者の情報等を入力することにより、定額減税に対応した年末調整に関する申告書を作成します。



# 「金利のある世界」が到来 新たな財政再建目標の策定を!

中小企業を中心として全国約70万社の会員企業で構成される「経営者の団体」公益財団法人 全国法人会総連合（略称：全法連）は、9月19日開催の理事会において「令和7年度税制改正に関する提言」を決議しました。新型コロナの世界的な流行が収束し、我が国における社会・経済活動もほぼ以前の状態に回復したと言えます。ただ、日本では100兆円規模とされる莫大なコロナ危機対応予算を計上したことで、国と地方を合わせた長期債務残高は、本年3月末で1,285兆円を突破しました。安定的な経済成長と日本経済の持続可能性を高めるためには、財政健全化に向けて財政規律を回復させることが重要です。本年3月、日本銀行は消費者物価の上昇などに対応してマイナス金利政策を解除し、17年ぶりに金利の引き上げに踏み切り、さらに7月には追加利上げも実施しました。「金利のある世界」への回帰を踏まえ、安定的な税・財政運営のために新たな財政再建目標の策定は急務であると考えます。また、地域経済や雇用の担い手である中小企業は、地域活性化の中心的な役割を担っています。地方創生を支える観点からも事業承継を含め、中小企業に対するきめ細かな税財政上の支援は欠かせません。

主要先進国の債務残高(対GDP比)



公益財団法人 全国法人会総連合  
会長 小林 栄三  
伊藤忠商事(株) 名誉理事

## 令和7年度税制改正に関する提言(概要)

### I 税・財政改革のあり方

#### 1. 財政健全化に向けて

- 本年6月から始まった定額減税は、企業や地方自治体に多大な事務負担を強いている。マイナンバーを活用するなどして給付対象を限定し、より高い政策効果を目指すべきであった。与党内では物価高などを背景に来年も継続するように求める声もあるが、政策効果が不透明で企業の事務負担が重い減税は継続すべきではない。
- こども・子育て政策(加速化プラン)として、2028年度までに年間3.6兆円の予算規模とする方針だが、この財源は社会保障の歳出改革や医療保険料に上乗せして徴収する「支援金制度」などで賅うとしているが、現役世代への実質的な隠れ増税と言える。政府は負担の議論から逃げず、消費税を含めた安定的な財源確保策を検討し、持続可能な社会保障制度の確立と財政健全化の両立を目指すべきである。

#### 2. 企業への過度な保険料負担の抑制

- 中小企業は物価高騰に直面する中で、最低賃金の大幅な引き上げや物価上昇を上回る賃上げが求められており、厳しい経営を強いられている。企業に対する過度な保険料負担を抑え、経済成長を阻害しないような社会保障制度の確立が求められる。
- 配偶者控除等の税の問題や年金等の社会保障の問題は、就労調整が行われる一つの要因であり、人手不足に直面する中小企業にとって重要なテーマである。女性の就労を支援する政策を含め、税と社会保障の問題を一括して議論する必要がある。

#### 3. 行政改革の徹底等

- 行政改革を徹底するに当たっては、地方を含めた政府・議会自らが「まず隼より始めよ」の精神に基づき、率先して身を削らなければならない。
- 一般の政治資金をめぐる問題については、多くの国会議員が法的な責任を免れるなど、国民の納税意欲を著しく阻害するものとなった。国民の政治に対する不信感は極度に高まっていると厳しく認識し、政治資金規正法の不断の見直しなどに取り組み、政治資金に関する透明性の向上や用途の適正化、罰則の厳格化を図るべきである。

### II 経済活性化と中小企業対策

#### 1. 中小企業の活性化に資する税制措置

中小企業は地域経済の担い手であるだけでなく、日本経済の礎でもある。とくに中小・零細企業は企業全体の9割以上、国内雇用の7割を占めている。そうした企業が将来にわたって存在感を発揮するためには、中小企業の活性化が不可欠である。

- (1) 中小法人に適用される軽減税率の特例15%の本則化、適用所得金額の引き上げ。
- (2) 「中小企業投資促進税制」、「少額減価償却資産の取得価額の損金算入の特例措置」の拡充、本則化。
- (3) 中小企業の事務負担軽減 等

#### 2. 事業承継税制の拡充

我が国企業の大半を占める中小企業は、地域経済の活性化や雇用の確保などに大きく貢献している。中小企業が相続税の負担等によって円滑な事業の承継ができなくなれば、経済・社会の根幹が揺らぐことになる。

- (1) 事業用資産を一般資産と切り離れた本格的な事業承継税制の創設
- (2) 取引相場のない株式の評価の見直し
- (3) 相続税、贈与税の納税猶予制度の充実

#### 3. 消費税をめぐる事務負担の軽減

政府は軽減税率制度とインボイス制度について、国民や事業者への影響のほか、低所得者対策の効果等を検証する必要があり、問題があれば制度の是非を含めてその見直しを求める。

- (1) インボイス制度は導入されたが、国は、引き続き、事業者には混乱が生じないよう制度の周知を徹底するとともに、事務負担が軽減するような環境整備が必要である。また、課税事業者が免税事業者と取引を行う際、取引価格の引き下げや取引の停止などの不利益を与えないよう、実効性の高い対策をとるべきである。
- (2) 消費税の滞納防止は税率の引き上げやインボイス制度の導入に伴ってより重要な課題となっている。消費税の制度、執行面においてさらなる対策を講じる必要がある。





# 個人住民税は特別徴収で納めましょう

～個人住民税は給与からの天引きがルールです～

## ○ 特別徴収とは

所得税の源泉徴収と同じように、事業主（給与支払者）が毎月従業員等（納税義務者）に支払う給与から個人住民税を天引きし、従業員等に代わり市町村に納入していただく制度です。

## ○ 基本的な手続きの流れ

### 【STEP①】給与支払報告書の提出

毎年1月1日現在給与の支払いをしている事業主で、所得税の源泉徴収をする義務のある事業主は、1月31日までに「給与支払報告書」を従業員（納税義務者）が1月1日現在お住まいの市町村に提出する必要があります。また、年の途中で退職した方についても提出する必要があります。



### 【STEP②】特別徴収税額決定通知書の送付

個人住民税の徴収期間は、6月から翌年5月までの12か月間です。毎年5月31日までに、従業員（納税義務者）がお住まいの市町村から事業主（特別徴収義務者）あてに「特別徴収税額決定通知書（特別徴収義務者用・納税義務者用）」が送付されます。この時に年税額と月割額を知らせしますので、6月の給料から特別徴収（給与天引き）を開始してください。



### 【STEP③】納期と納入方法

納期限は、月々の個人住民税を特別徴収（給与天引き）した月の翌月10日です。この日が土・日・祝日の場合は、その翌営業日となります。従業員（納税義務者）がお住まいの市町村から送付される納入書で、金融機関で納入してください。

詳しくは千葉県ホームページをご覧ください

千葉県 特別徴収

検索

地域の未来を技術と信頼で繋ぐ

ホームページ <http://www.sasahara-k.com>



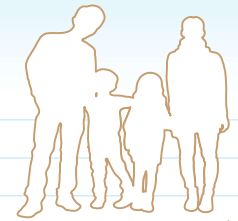
株式会社 笹原工務店

「安心・安全」を常に心掛け、社会貢献のできる企業を目指しています

〒290-0143 千葉県市原市ちはら台西二丁目8番2

TEL 0436-74-1421(代) FAX 0436-74-1422





## テーマ『フリーランス法について』

今回は、令和6年11月1日から施行された  
いわゆるフリーランス法について簡単に紹介したいと思います。



**Q1** フリーランス法の目的は何でしょうか？また、どのような取引に適用があるのでしょうか。

**A1** フリーランス法の目的は、フリーランスの方と発注事業者の間の取引の適正化、及び、フリーランスの方の就業環境の整備にあります。この法律におけるフリーランスとは、従業員を利用しない個人事業主又は法人を指します（いわゆる一人親方が典型です）。

そして、この法律の対象となる取引は、事業者がフリーランスの方に対して業務を委託する契約が対象となります。そのため、かなり多くの事業者の方がフリーランス法の対応を迫られるのではないかと考えています。

**Q2** フリーランス法において遵守すべきことはどのようなことがありますか。

**A2** フリーランス法の適用がある取引に関しては、以下のような義務が課せられています。

①取引条件の明示義務、②期日における報酬支払義務、③一定の禁止行為（受領拒否・報酬の減額・返品・買いたたき・購入、利用強制・不当な経済上の利益の提供要請・不当な給付内容の変更、やり直し）、④募集情報的確表示義務、⑤中途解除等の事前予告・理由開示義務、などです。

**Q3** フリーランス法の対応として事業者としてはどのようにすれば良いのでしょうか？

**A3** まず、自分の会社の取引先がフリーランスにあたるかどうかを確認する必要があります。そのうえで、もしフリーランスにあたるのであれば、

その取引先と契約書を締結しているか、仮に締結していたとして取引条件の明示義務を満たしているかどうか確認してください。

なお明示事項は、①両当事者の名称、②業務委託をした日、③特定受託事業者の給付の内容、④給付を受領または役務の提供を受ける期日、⑤給付を受領または役務の提供を受ける場所、⑥給付の内容について検査する場合は、検査を完了する期日、⑦報酬の額および支払期日、⑧現金以外の方法で報酬を支払う場合は支払方法に関すること、です。

**Q4** その他注意すべきことはありますか？

**A4** 特に注意すべき点ですが、Q2②の支払期日は、給付を受領した日から起算して60日以内である必要があります。

⑤の中途解約に関しては、6ヶ月以上の期間でおこなう業務委託について、契約を解除または不更新とする場合には、一定の場合（フリーランスの責めに帰すべき事由がある場合など）を除いて、解除日または契約満了日の30日前までにその旨を予告しなければなりません。このうち不更新の場合でも30日前の予告義務が課されていることが特に重要です。

### 【まとめ】

フリーランス法はこれまで特に規制が無かった分野に、突然下請法と類似の様々な規制がかかることになる法律ですので、事業者としては慎重に対応する必要があります。もし判断に迷う場合にはぜひ御相談ください。

以上



## 「環境再生型農業（リジェネラティブ農業）が 人類の健康を維持するかもしれない」

健康に気を使っている方はとても多いと思います。会社の経営も、新規事業への取り組みも元気でなくてはできません。これまで元気だったのに、人工透析が必要になり病院に通うようになった知り合いがおります。その途端、それまで活発に活動していたのに意気消沈してしまい、全く元気をなくしてしまいました。

1950年におよそ25億人だった世界の人口は、2024年には82億人と推計されています。人口増に欠かせなかったのが食料の増産であり、医療の近代化でもありましたが、現代病ともいえる疾患が増え、病人は減ることがありません。

近代の農業は化成肥料の使用が年々増えて、食料増産が可能となり、人口が急激に増えています。

健康寿命ということが言われ、元気に健康に長生きできることは人々の願いですが、足が弱ったり、脳溢血になった人は身の回りに沢山いますね。

その原因として考えられるようになったのが不自然な農業です。「健全な植物は健康な土壌から生まれると、いわれています。」健康な土壌とは生態系の多様性が保たれている、つまり、土壌のなかに様々な生物が存在して植物と共生して植物を健康にしているという最新の多くの研究成果です。化成肥料の過剰な投与が農地を荒廃させていることがわかってきました。ファイトケミカルは植物が作る天然の化学合成物の総称で、人間の健康に必須な栄養素群です。ファイトケミカルは健康な野菜や果物に豊富に含まれています。化成肥料の過剰な土地で育つ野菜には、このファイトケミカルが少ないということもわかってきました。

この結果をもとに、リジェネラティブ農業に関して先進的な取組を実施している企業にはアウトドア用品を販売するパタゴニアや世界最大の食品・飲料メーカーのネスレ、世界最大の小売業者・スーパーマーケットチェーンのウォルマート、このほか、ユニリーバ、スターバックス、マクドナルド、ジェネラルミルズなど、多くのグローバル企業が2020年にリジェネラティブ農業への転換を表明しました。



参考文献をご紹介しますので、関心のある方はご一読ください。

- ・土と脂：微生物が回すフードシステム
- ・単行本：2024/8/27
- ・デイビッド・モントゴメリー（著）
- ・アン・ビクレ（著）、片岡夏実（翻訳）
- ・築地書館



<http://www.marusan.co.jp>

### 印刷全般、書籍本から名刺まで 「思い」を「カタチ」にする印刷会社

お気軽にご相談ください。

DM/ガキ/名刺/チラシ/資料/カレンダー/パンフレット/リーフレット/席次/招待状/論文集/自費出版/随筆集/句集/記念集/パッケージ/各種サンプル作成 他

**有限会社丸三印刷所**

〒260-0805 千葉市中央区宮崎町 774-7  
043-263-6952 043-266-4400



## ～チラシ同封サービスのご案内～

# 広報誌に貴社のチラシを入れてみませんか？

チラシ同封サービスは、千葉南法人会会員や公的施設に貴社の広告物を封入し、プロモーションできるサービスです。ご興味のある方は、是非ともご連絡ください。



### ● 利用料【A4 サイズの場合】

《1チラシあたり》 **12,500円**

○他サイズ・冊子等 要相談  
※料金の中には印刷代は含まれておりません。

### ● 問い合わせ先

一般社団法人千葉南法人会 事務局

〒260-0842 千葉市中央区南町 2-22-5

TEL 043-264-4080 FAX 043-264-4680



## 法人会からのお願い

### 会費納入のお願い

法人会は会員皆様からの会費によって運営されております。会費が納入されませんと大きな支障をきたします。出費が多端の折恐縮ですが、令和6年度会費をまだ納入されていない方は、最寄りの金融機関よりお振込み下さいますようお願い致します。

### 住所等が変わったら連絡下さい

法人会では、年4回の全法連季刊誌「ほうじん」、当国会報「ほうじんかい」により会員に役立つ情報をお送りしております。法人名、所在地、代表者名、電話番号等に変更がありましたら、事務局までご連絡下さいますようお願い致します。

### 一般社団法人

## 千葉南法人会会報

第147号 令和6年11月発行

発行所 一般社団法人 千葉南法人会  
〒260-0842 千葉市中央区南町 2-22-5  
ケーブルビル 201号

電話 043-264-4080

FAX 043-264-4680

E-mail minamihoujinkai@theia.ocn.ne.jp

発行人 寄主 俊雄

編集 広報委員会

編集責任者 秋庭 重樹

印刷・会員 ㈲丸三印刷所

## 編集後記

9月2回目の3連休、9月も終わろうとしている日、やっと気温が30度を下まわり長い猛暑から抜け出した。

記録的暑さになったこの夏、また動きが定まらない台風や局地的豪雨など各地域で災害のニュースが毎日のように伝えられた。

今年元日におきた「能登半島地震」に続いて記録的な大雨に襲われえた石川県、自宅の中から泥をかき出していた女性がつぶやいた「心が折れてしまったら、もう動けん。」雨が降ると家の中が滝のようになるが2階の部屋を使ってなんとか生活を続けているという。「下を向いても誰も助けてくれない。だったら上を向いて笑ってやっていくしかない。」と無心に泥をかき出している姿に人の強さを感じた。

石川県の能登の早期復興を願っています。





株式会社 双葉工業  
Futaba Kougyou Co., Ltd

「十分に検討された施工計画」、  
「熟練された技術」、「管理された工程」、  
誠実な対応と確実な施工を行います。



【給排水衛生設備工事】

・給水設備工事 ・排水設備工事 ・ガス設備工事  
・衛生器具設備工事 ・消火設備工事

【空気調和設備工事】

・冷暖房設備工事  
・換気設備工事

【土木工事業】

・新設工事



<http://futaba-kgy.co.jp>

〒266-0021 千葉県千葉市緑区刈田子町48  
TEL 043-292-8305 FAX 043-292-8342

お客様にありがとうございます。  
言ってもらえる仕事をしています。

- ビルメンテナンス業
- 警備保安業
- 一般廃棄物収集運搬業
- 産業廃棄物収集運搬業
- 産業廃棄物処分業
- 一般貸切旅客自動車運送業(貸切バス)
- 自家用自動車貸渡業(レンタカー)
- 産業給食請負業
- 構内各種請負業



千種興産株式会社

〒299-0108 市原市千種海岸7-3  
TEL : 0436-21-1141 FAX : 0436-24-0115

麻薙興産株式会社

〒299-0108 市原市千種海岸7-3  
TEL : 0436-24-0111 FAX : 0436-23-1130



# 2024年 一般社団法人 千葉南法人会 生活習慣病健康診断のご案内

充実の内容を短時間で  
受診頂けます(約2時間)

会員特別料金

健診日・健診会場：2024年12月4日(水)・5日(木)・18日(水)・2025年1月14日(火)

五井グランドホテル(市原市五井5584-1)

2024年12月17日(火)

青葉の森公園芸術文化センター(千葉市中央区青葉町977-1)

受付時間：9:30~11:00

※料金はすべて税込

コース名・検査項目	一般料金	会員特別料金	値引き額
<b>総合コース</b> Aコース+超音波(腹部、胆・肝・膵・腎・脾5臓器) +腫瘍マーカー(CEA・AFP・CA19-9)検査+ C型肝炎検査 喀痰検査を専用容器代のみで実施 500円	54,800円	39,000円	-15,800円
<b>Aコース</b> 視力検査・聴力検査・呼吸器系・循環器系 ・消化器系・腎機能検査・肝機能検査・膵機能検査・ 糖代謝検査・高脂血症検査・高尿酸血症検査・ 血液検査・便潜血検査・眼底検査・眼圧検査・診察等	29,100円	22,900円	-6,200円
<b>Sコース</b> Aコースの消化器系(胃部X線・便潜血) 検査を省略したコース	22,900円	18,100円	-4,800円

協会けんぽ(全国健康保険協会)被保険者の方は上記会員特別料金より、さらに9,211円の補助が受けられます。補助の対象は①総合コース、Aコースを受診(Sコース、基本定健は対象外になります)②35歳~74歳までの方となります。詳しくは下記へお問い合わせ下さい。

オプション検査	上記各コース受診の方に対し、ご希望により行います(別料金)
<b>アミノインデックス検査</b> 1回の採血で複数のがんの可能性を評価 血液中のアミノ酸濃度からがんの可能性を評価します。	22,800円
<b>Lox-index 検査(脳梗塞・心筋梗塞の発症リスクの検査)</b> 動脈硬化に関する物質を測定し、将来的危険度を知ることが出来ます。(採血検査)	13,500円
<b>頸動脈超音波検査 ※実施日:12月4日(水)・17日(火)・18日(水)</b> 超音波画像により動脈硬化の状態がわかり、各疾患(脳卒中、脳梗塞、脳出血、クモ膜下出血、狭心症、心筋梗塞、甲状腺等)の予防に役立ちます。	7,600円
<b>女性健診(女性対象超音波検査)</b> 乳房・下腹部(子宮・卵巣)を超音波で検査します。 (女性スタッフが行い下腹部の視診、触診はいたしません)	4,300円
<b>マスト MAST48mix(アレルギー検査)</b> 一度に36項目(48種類)のアレルギーの原因物質を見つけます。(採血検査)	15,400円
<b>ABC 検査(胃がんリスク検診)</b> ピロリ菌とペプシノゲン検査の結果から、胃がんのリスクを分類します。(採血検査)	4,700円
<b>シフラ CYFRA(肺がん腫瘍マーカー)</b> 男性・女性問わず近年増加傾向の肺がんの有効です。(採血検査)	3,600円
<b>前立腺腫瘍マーカー検査(PSA)</b> 前立腺の異常に的を絞って反応し膀胱腫瘍等発見されます。(採血検査)	3,600円
<b>甲状腺検査</b> 血液中の甲状腺ホルモンバランスを検査	4,900円
<b>NT-proBNP</b> 心臓への負担を示す検査です。(採血検査)	2,900円
<b>腸内フローラ検査</b> 腸内細菌を可視化できる検査です(採便後、ご自身でポストへ投函) ※こちらの検査はお申込み後、取り消しや返金がお受けできませんので予めご了承ください	17,800円
<b>NEW 女性用腫瘍マーカー検査(CA125, AC15-3)</b> 乳がん、卵巣がん検査(採血検査) ※女性健診と一緒に受診いただくと、より早期発見が可能になります。	3,300円

**インフルエンザ  
予防接種のご案内**

12月4日・17日・18日  
9:30~11:00

上記健康診断会場にて  
インフルエンザ予防接種を実施  
いたします。  
健康診断と合わせてでも、イン  
フルエンザ予防接種のみでも  
ご受診いただけます。  
**3,700円(税込)**  
※完全予約制です。

法人会おすすめ!  
一年に一回  
健康診断を  
受けましょう!



※従業員・パート等の健診料金は福利厚生費として認められます。但し、役員のみを受診では認められません。詳しくは、税務署法人課税部門へ。

★申し込み方法 健診月2ヶ月前に“健診のご案内”を送付致します。

又は、千葉南法人会ホームページ内の、福利厚生制度ページから申込書をダウンロード下さい。

一般財団法人 全日本労働福祉協会

お申込み・健診料金等のお問い合わせ

渉外部

TEL: **03-5767-1714**

受付時間(平日): 9:00~12:00, 13:00~17:00

検査内容・健診結果・事後フォロー・健診相談のお問い合わせ

データ管理部  
健康支援課

TEL: **03-5767-6162**

受付時間(平日): 9:00~12:00, 13:00~16:30